



**Programme européen
"Modélisation de la
CompleXité" - MCX**

et

**Association pour la
Pensée Complexe
APC**



*Projet civique de développement des "nouvelles" sciences de la complexité
par l'organisation dialectique des FAIRES et des SAVOIRS
des responsables d'organisation et des chercheurs scientifiques*

INTERLETTRE CHEMIN FAISANT MCX-APC N° 39, novembre 2007

et Annonces des nouveautés sur le site du

Réseau Intelligence de la Complexité www.mcxapc.org

**Programme européen 'MODELISATION DE LA COMPLEXITE' - MCX
et ASSOCIATION POUR LA PENSEE COMPLEXE - APC**

SOMMAIRE

I. EDITORIAL : « ENTENDRE LA FORET QUI POUSSE » *annonce et présente
le Grand Débat 2007 du Réseau Intelligence de la Complexité*

II LE GRAND DEBAT 2007 du Réseau I.Cxt : **jeudi 29 novembre 2007. 10H30 -17H30
Paris (12) - Vincennes – INSEP (Institut National du Sport et de l'Education Physique) :**

« TRANSFORMER NOS EXPERIENCES EN SCIENCES AVEC CONSCIENCE »

**Quatre grands témoins du XX^e siècle à méditer aujourd'hui pour civiliser notre planète en
devenir et en reliance.** Sous le projecteur anthropologique que nous propose **G.BATESON** (*Les
patterns qui relient Corps - Esprit - Monde*), re interroger trois grands paradigmes épistémiques :
l'empirisme (W JAMES), le pragmatisme (J DEWEY), le constructivisme (E von Glasersfeld)

III. ACTIVITES des CONSEILS et des ATELIERS-FORUMS MCX & APC :
NOUVEAUX DOCUMENTS - NOUVEAUX LIENS – MANIFESTATIONS.

IV. DANS la BIBLIOTHEQUE du RESEAU INTELLIGENCE de la COMPLEXITE.
DEUX NOUVEAUX OUVRAGES

V. DE NOUVELLES NOTES de LECTURE MCX dans le CAHIER DES LECTURES
SIX NOUVELLES NOTES

VI. L'ACTIVITE DES ASSOCIATIONS AE-MCX et APC

L'Assemblée Générale 2007 de l'AE-MCX se tient à Paris XII, INSEP, le 29 novembre à 17h45

'ENTENDRE LA FORET QUI POUSSE'

Sous l'étendard emblématique du '**Paradigme de Reliance**', confronter ces *Nouveaux discours sur la méthode des études de notre temps* : **G Bateson** (*les 'Patterns' qui connectent*), **W James** (*'L'empirisme radical'*), **J Dewey** (*Le pragmatisme de la délibération*), **E. von Glasersfeld** (*'Le Constructivisme radical'*)

***L'arbre qui tombe fait plus de bruit
que la forêt qui pousse***
(Proverbe africain)

Plutôt que de clamer la perte des repères mécanicistes et réductionnistes, perte qui expliquerait quasi mécaniquement le désarroi de nos civilisations à l'aube du nouveau siècle, ne pouvons nous pas nous réapproprier, en les redéployant et en les entretenant, les repères encore trop voilés que le solide 'Paradigme de Reliance' a formé au long du XX^e Siècle : une pensée qui relie en ouvrant, et non plus une pensée qui divise en refermant.

C'est à cette veille (*'écouter la forêt qui pousse'*) que les Grands Débats du Réseau Intelligence de la complexité veulent se consacrer. Nous pouvons aujourd'hui nous attacher à entrelacer et à ramifier quatre des grandes composantes du Paradigme de Reliance. Elles se sont dégagées sous des formulations diverses, dans des 'terreaux' multiples et elles se déploient désormais peu à peu dans les champs de nos expériences en permanents renouvellements, tant dans l'action collective que dans l'enseignement et la recherche.

Vigilance civilisatrice associant cette année quatre contributions épistémologiques majeures du XX^e Siècle, toutes enracinées dans l'expérience humaine et toutes d'une exemplaire probité scientifique. Sous l'étendard emblématique du 'Paradigme de Reliance', le **Grand Débat** du Réseau Intelligence de la complexité nous permettra de confronter ces *'Nouveaux discours sur la méthode des études de notre temps'*.

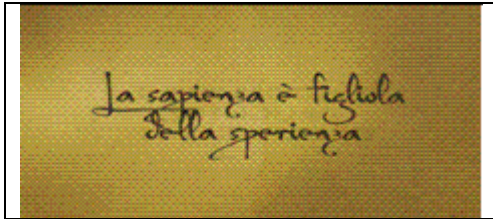
Dans l'ample **perspective éco - anthropologique proposée par Gregory Bateson**, nous pourrions questionner, interpréter et discuter les contributions épistémologiques de **l'Empirisme**, selon **W. James**, du **Pragmatisme**, selon **J. Dewey** et du **Constructivisme**, selon **E von Glasersfeld**.

On va lire ci après, (Rubrique II **LE GRAND DEBAT 2007 du Réseau Intelligence de la Complexité**) : une présentation détaillée de ce Grand Débat du **29 novembre 2007, à Paris -INSEP, 10H30 - 17H30**, organisé par l'équipe d'animation du Réseau sur le thème : « TRANSFORMER NOS EXPERIENCES EN SCIENCES AVEC CONSCIENCE » Quatre grands témoins du XX^e siècle à méditer aujourd'hui pour civiliser notre planète en devenir et en reliance. Sous le projecteur anthropologique que nous propose **G.BATESON** (*'Les patterns qui relient Corps - Esprit - Monde'*), re interroger trois grands paradigmes épistémiques, l'empirisme (**W JAMES**), le pragmatisme (**J DEWEY**), le constructivisme (**E von Glasersfeld**)

JL Le Moigne

II LE GRAND DEBAT 2007 DU RESEAU INTELLIGENCE DE LA COMPLEXITE
'En collaboration avec l'Unité Etudes, Ingénierie et Innovations de l'INSEP'

JEUDI 29 NOVEMBRE 2007. 10H30 -17H30
 PARIS - VINCENNE –INSEP - Amphithéâtre Pierre de Coubertin
 11, avenue du Tremblay – 75012 Paris – tel. 01 41 74 41 00



**TRANSFORMER NOS EXPERIENCES
 EN
 SCIENCE AVEC CONSCIENCE**

**QUATRE GRANDS TMOINS DU XX° SIECLE A MEDITER AUJOURD'HUI
 POUR CIVILISER NOTRE PLANETE EN DEVENIR ET EN RELIANCE**

Sous le projecteur anthropologique que nous propose **G.BATESON**

'Les patterns qui relient Corps - Esprit - Monde'

RE INTERROGER LES TROIS GRANDS PARADIGMES EPISTEMIQUES

L'Empirisme

Le Pragmatisme

Le Constructivisme

avec

avec

avec

W. JAMES

J. DEWEY

E. VON GLASERSFELD

Débat présidé par Jean Paul **Gaillard**, avec des contributions de

Jacques **Miermont**
 (G. Bateson)

Stéphane **Madelrieux**
 (W. James)

Philippe **Chanial**,
 (J. Dewey),

Marie **Larochelle**
 (E. von Glasersfeld)

 PROGRAMME du GRAND DEBAT 2007

10h30 Jean-Louis LE MOIGNE : **Ouverture. Présentation du Réseau Intelligence de la Complexité (MCX-APC) et du projet de ce Grand Débat 2007**

10h40 **Jean-Paul GAILLARD** : Présentation du thème, de l'organisation et des intervenants de ce Grand Débat « *Nos moyens d'investigation et d'action laissent loin derrière eux nos moyens de représentation et de compréhension* »

11h **Jacques MIERMONT** : « *Gregory Bateson et l'épistémologie du vivant : ou comment l'esprit émerge des circuits qui relient les organismes en co-évolution dans leur environnement* »

12h **Débat autour de la contribution de Jacques MIERMONT**

12h30 **Repas**

14h **Stéphane MADELRIEUX** : « *L'attitude empiriste dans le pragmatisme de W. James* »

14h45 **Débat autour de la contribution de Stéphane MADELRIEUX**

15h **Marie LAROCHELLE** : « *L'effet Glasersfeld en éducation: une illustration* ».

15h45 **Débat autour de la contribution de Marie LAROCHELLE**

16h **Philippe CHANIAL** :

16h45 **Débat autour de la contribution de Philippe CHANIAL**

17h **Jean-Paul GAILLARD & Jacques MIERMONT** : : Synthèse, Projets et Clôture

17h30 **Fin du Grand Débat 2007**

De 17h45 à 18h30 se tiendra dans le même amphithéâtre l'Assemblée Générale statutaire de l'AE-MCX

**QUATRE GRANDS TEMOINS DU XX^e SIECLE A MEDITER AUJOURD'HUI
POUR CIVILISER NOTRE PLANETE EN DEVENIR ET EN RELIANCE**

Sous le projecteur anthropologique que nous propose

G.BATESON

'Les patterns qui relient Corps - Esprit - Monde'



RE INTERROGER LES TROIS GRANDS PARADIGMES EPISTEMIQUES

L'Empirisme

avec

W. JAMES



Le Pragmatisme

avec

J. DEWEY



Le Constructivisme

avec

E. VON GLASERSFELD



Débat présidé par Jean Paul **GAILLARD**

LE PROJET DE CE GRAND DEBAT 2007

Sous l'étendard emblématique du '**Paradigme de Reliance**', confronter ces '*Nouveaux discours sur la méthode des études de notre temps*' **G Bateson** (les '*Patterns*' qui connectent), **W James** ('*L'empirisme radical*'), **J Dewey** (*Le pragmatisme de la délibération*), **E. von Glasersfeld** ('*Le Constructivisme radical*')

L'arbre qui tombe fait plus de bruit que la forêt qui pousse
(Proverbe africain)

Plutôt que de clamer la perte des repères mécanicistes et réductionnistes, perte qui expliquerait quasi mécaniquement le désarroi de nos civilisations à l'aube du nouveau siècle, ne pouvons nous pas nous réapproprier, en les redéployant et en les entrelaçant, les repères encore trop voilés que le solide '**Paradigme de Reliance**' a formé au long du XX^e Siècle : une pensée qui relie en ouvrant, et non plus une pensée qui divise en refermant.

C'est à cette veille (*écouter la forêt qui pousse*) que les Grands Débats du Réseau Intelligence de la complexité veulent se consacrer. Nous pouvons aujourd'hui nous attacher à entrelacer et à ramifier quatre des grandes composantes du Paradigme de Reliance. Elles se sont dégagées sous des formulations diverses, dans des 'terreaux' multiples et elles se déploient désormais peu à peu dans les champs de nos expériences en permanent renouvellements, tant dans l'action collective que dans l'enseignement et la recherche.

Vigilance civilisatrice associant cette année quatre contributions épistémologiques majeures du XX^e Siècle, toutes enracinées dans l'expérience humaine et toutes d'une exemplaire probité scientifique. Sous l'étendard emblématique du 'Paradigme de Reliance', ce Grand Débat nous permettra de confronter ces *'Nouveaux discours sur la méthode des études de notre temps'*. Dans l'ample perspective éco - anthropologique proposée par Gregory Bateson, nous pourrions questionner, interpréter et discuter les contributions épistémologiques de l'Empirisme, selon W. James, du Pragmatisme, selon J. Dewey et du Constructivisme, selon E von Glasersfeld.

JL Le Moigne

Entrée libre dans la limite des places disponibles, avec priorité aux personnes s'étant inscrites par courriel à : ric-mcxapc@wanadoo.fr (préciser : pré inscription Grand Débat RIC, 2007). Une modique contribution libre pour participation aux frais sera sollicitée à l'entrée.

*

Il est possible de prendre le repas à l'INSEP pour 11,15 € (s'inscrire préalablement auprès de Jean-Paul Gaillard : jpgaillard@aol.com) ou pour un prix voisin à la cafeteria ou encore un sandwich...

Pour arriver à l'INSEP : Métro ligne 1 : Station Château de Vincennes. Bus 112, arrêt : Institut National du Sport et de l'Education Physique. Plan d'accès sur : www.insep.fr et page 6

OUVERTURE

Jean-Paul GAILLARD

*« Nos moyens d'investigation et d'action
laissent loin derrière eux nos moyens de représentation et de compréhension »*

L'Occident, saisi comme système étho-éidologique connaît actuellement un moment de son histoire très particulier : des mythes, des rituels, des valeurs que beaucoup tenaient pour immanents, découpent aujourd'hui l'espace d'un remaniement profond face auquel celles et ceux qui assument les trois tâches aporétiques chères à Freud : éduquer, soigner, gouverner, se montrent démunis des moyens de les saisir et de s'y mouvoir : encore et toujours, le paradigme mécaniste y laisse « *un résidu trop important pour être négligé* ».

Il s'impose alors, nous semble-t-il, de revenir à la boucle valéryenne « Corps – Esprit – Monde », à la structure qui relie, chère à Gregory Bateson.

Nous nous proposons de le faire à partir d'une réinterrogation croisée des trois grands paradigmes, Empirisme avec W. James, Pragmatisme avec J. Dewey, Constructivisme avec E. von Glasersfeld, sous le projecteur écosystémique basetonien de l'Ethos et de l'Eidos.

Nous verrons en quoi ces œuvres conjuguées peuvent se concevoir comme principes d'intelligibilité, réinterprétation et moyens d'action dans la boucle Corps – Esprit – Monde, aujourd'hui plus que jamais en transformation.

Jacques MIERMONT

**Gregory Bateson et l'épistémologie du vivant :
ou comment l'esprit émerge des circuits qui relient les organismes
en co-évolution dans leur environnement**

Zoologue et ethnologue de formation, pionnier dans le défrichage du champ cybernétique et systémique, Gregory Bateson a repensé l'épistémologie en réexaminant des circuits de l'esprit jusqu'alors déconnectés par les cloisonnements disciplinaires classiques. Ses explorations en éthologie, en anthropologie, en psychiatrie et en psychothérapie le conduisent à envisager les processus mentaux et comportementaux dans une perspective écologique de la théorie de l'évolution. Bien plus, pour lui, l'esprit et la nature forment une unité nécessaire, l'évolution des espèces dans leur environnement étant considérée aussi comme un processus mental. Récusant le dualisme cartésien, il considère que l'esprit n'est pas séparé du corps pas plus que les dieux ne sont séparés de leur création.

Cette démarche, cinquante ans après son initiation, n'est pas seulement d'une grande actualité : il reste plus que jamais urgent de la questionner, de la réévaluer et de la faire évoluer à une époque où les frontières entre personnes, communautés, nations se sont à la fois ouvertes avec la mondialisation et renforcées avec les dangers liés à cette ouverture. Il est non moins urgent d'évaluer son apport épistémologique en l'articulant aux contributions d'inspirations souvent congruentes qui se sont développées au XXe siècle issues de l'Empirisme, du Pragmatisme et du Constructivisme grâce aux œuvres de William James, Charles Sanders Peirce, John Dewey et Ernst von Glasersfeld.

Jacques Miermont est psychiatre hospitalier et libéral, psychanalyste-systémicien, administrateur MCX et président de la Société Française de Thérapie Familiale. L'ensemble de ses travaux porte sur le paradigme écosystémique en tant qu'il ouvre une voie très consistante concernant le rapport entre sujet et groupe social et familial.

Marie LAROCHELLE

L'effet Glasersfeld en éducation: une illustration.

Il y a une foule de bonnes raisons pour rendre hommage à cet intellectuel d'envergure qu'est Ernst von Glasersfeld et qui, par son incessant travail sur la question du 'comment savons-nous ce que nous savons', a institué *une manière de voir* les questions de cognition et d'apprentissage (voir, par exemple, Glasersfeld, 2007, 1995, 1987). C'est ainsi que, dans la foulée du constructivisme radical qu'il a développé, on ne peut plus envisager la question des savoirs sous un mode ontologique, comme s'ils étaient indépendants de nos façons historiques et collectives de comprendre le monde, de le négocier et de le 'standardiser'. On ne peut pas non plus envisager la question de leur appropriation en faisant abstraction de ce que les personnes concernées savent déjà. Les élèves, par exemple, ne savent peut-être pas ce que l'on aimerait qu'ils sachent mais, comme en témoignent nombre de recherches, ils ne sont pas en défaut de savoir. Ils ont élaboré, eux aussi, des connaissances, des manières de faire qui sont en prise avec leurs expériences et qui leur permettent d'agir de façon satisfaisante dans leur quotidien.

En somme, le constructivisme radical est porteur d'un tout autre rapport au savoir que celui que promeut la 'forme scolaire' traditionnelle et qui occulte allègrement tout ce qui contribue à faire des savoirs un monde autre qu'un monde de savoirs achevés, immobilisés et disant ce qui est. Bien plus, en nous rappelant que les descriptions que nous faisons du monde sont bien *nos* descriptions et pas celles du monde, le constructivisme nous invite à relier ces descriptions au descripteur et à réintroduire en quelque sorte dans celles-ci les propriétés et les projets de celui-là, comme dirait von Foerster. En d'autres termes, il nous invite à relier ce que l'on tend fréquemment à séparer, selon Bateson, lorsqu'on affirme "par la syntaxe du sujet et de l'attribut que les 'choses' possèdent des qualités et des propriétés [plutôt que de dire que celles-ci] sont 'produites'" (1984, p. 69), attribuées, et représentant des clés utiles pour résoudre les problèmes que nous nous posons. C'est d'ailleurs sur cette magie du verbe que je m'attarderai en montrant comment nos façons de parler des savoirs ou de les mettre en scène, notamment en contexte scolaire, tendent souvent à effacer toute trace d'activité humaine et à transformer ainsi ce qui est tenu pour un cadre interprétatif en un ensemble d'assertions catégoriques, détachées de tout référent et, à fortiori, d'auteurs et auteures.

Ouvrages cités

- Bateson, G. (1984). *La nature et la pensée* (A. Cardoën, M.-C. Chiarieri & J.-L. Giribone, trad.). Paris: Seuil.
- Glasersfeld, E. von (2007). *Key works in radical constructivism* (edited by M. Larochelle). Rotterdam/Taipei: Sense Publishers.
- Glasersfeld, E. von (1995). *Radical constructivism: A way of knowing and learning*. London: Falmer Press.
- Glasersfeld, E. von (1987). *The construction of knowledge. Contributions to conceptual semantics*. Seaside, CA: Intersystems Publications.

Marie Larochelle est professeure titulaire à la Faculté des sciences de l'éducation de l'Université Laval. Elle s'intéresse, depuis plusieurs années, aux problèmes socioépistémologiques liés à l'apprentissage des savoirs scientifiques. Elle a publié principalement dans les domaines de l'éducation aux sciences et du constructivisme. Ses intérêts de recherche portent sur les épistémologies implicites des élèves et des enseignants et enseignantes de sciences et, plus spécialement, sur leurs façons de structurer les conflits, les controverses, les négociations et les questions éthiques qui sous-tendent l'univers des scientifiques.

Stéphane MADELRIEUX

L'attitude empiriste dans le pragmatisme de W. James

En un sens restreint, le pragmatisme est une méthode pour clarifier la signification de nos idées et il s'énonce sous la forme d'une règle unique, la « maxime pragmatiste » de C. S. Peirce. Dans son sens généralisé, que l'on retrouve notamment chez F. S. C. Schiller et J. Dewey, le pragmatisme est une théorie de la connaissance, dont l'aspect le plus connu est une nouvelle définition de la vérité. William James réunit ces deux sens, et montre comment le pragmatisme est en réalité un « nouveau nom pour d'anciennes manières de penser », prolongeant avec de nouveaux moyens les « vieilles lignes » de l'empirisme anglais. Il exprime en effet selon lui la permanence de l'*attitude empiriste*, qui consiste à se détourner des abstractions, des solutions verbales, des raisons a priori, des principes fixes, des absolus et des systèmes clos, pour se tourner vers le concret, le particulier, les faits, l'action et plus généralement l'expérience.

Stéphane Madelrieux

Agrégé et docteur en philosophie

ATER à l'Université de Paris 7 Denis Diderot

Responsable de l'édition critique de William James, *Le pragmatisme*, Paris, Champs Flammarion, à paraître oct-nov. 2007.

La présentation de l'intervention de Ph CHANIAL ('Actualité du paradigme Pragmatique selon J DEWEY, sera publiée ici incessamment

Plan d'accès à l'INSEP (Institut National du Sport et de l'Education Physique)
www.insep.fr



Entrée principale par la loge (LO), prévenue de vos arrivées
 12 avenue du Tremblay 75012 Paris Bois de Vincennes
 A Gauche 120 m Amphi (C) entrée du coté « téléphone vert » : lieu du grand débat MCX



II. *ACTIVITES des CONSEILS et des ATELIERS-FORUMS MCX & APC :*

NOUVEAUX DOCUMENTS, NOUVEAUX LIENS - MANIFESTATIONS,

Le Conseil scientifique publie

LE DOSSIER MCX XXIII (juin 2007) : *Reliance des connaissances et des actions : Tissages, Textures, Entrelacs.*

A travers le caractère très suggestif du sous titre de ce dossier MCX XXIII, « *Tissages, textures, entrelacs* », nous avons souhaité insister, à la suite de notre ami Edgar Morin, sur l'urgente nécessité de contribuer, pour les générations actuelles et futures, à l'élaboration d'un mode nouveau d'assemblage, de conjonction, d'organisation, des connaissances, qui ne serait plus construites sur les principes de disjonction et de réduction dont nous savons qu'ils finissent toujours par séparer l'inséparable produisant ainsi une pensée appauvrissante et particulièrement inadéquate à saisir la complexité croissante du monde, mais sur le modèle de la reliance et de la conjonction, sur une intelligence de la complexité. Le lecteur constatera sans peine que les cinq contributeurs de ce grand débat marchent tous résolument dans cette direction, avec une conviction et un talent certains.

Avec notamment des interventions de **JP Gaillard** *Reliance des connaissances et des actions* ;
M. Mugur Schachter : *Le Tissage des connaissances* ; **A de Peretti** : *L'Etoffe Informationnelle de l'Énergie* ;
R. Delorme : *La Reliance du système observant et du système observé* ; (5) **R. Benkirane** : *Religions, Cultures et Communication* ; **Edgar Morin** : *Pour un Nouveau Commencement : Inventons des Instituts de culture fondamentale.*

Le Conseil scientifique a repéré

Un article de **A Demailly** : « [ORGANISATION ET PILOTAGE DES LYCEES ET COLLEGES](#) » publié récemment sur le site '[Les facteurs humains dans l'enseignement et la formation d'adultes](#) qu'anime Jacques Nimier

"Ce qui m'a plu dans ce texte c'est son aspect "systémique" et "interdisciplinaire". On y parle d'histoire, de sociologie, de psychologie, de théorie de l'information... et on en montre les interactions pour proposer une "interprétation" à la fois de l'évolution des établissements et de ce qu'ils pourraient devenir." J.N

L'Association pour la Pensée Complexe, APC publie

Un article de **Alvaro MALAINA** : « [Edgar MORIN et Jesus IBÁÑEZ : LA SOCIOLOGIE et LES THEORIES de la COMPLEXITE](#) »

En prenant appui sur les théories dites « de la complexité » et en comparant les perspectives théoriques d'Edgar Morin et du sociologue espagnol Jesús Ibáñez, qui se réclament du « paradigme de la complexité », on analyse leurs convergences et divergences, en vue de l'élaboration d'une « sociologie complexe ». A partir d'une approche comparative, on propose des pistes et des orientations possibles pour la construction d'une « science sociale complexe » qui intégrerait une ontologie, une épistémologie et une éthique, et qui devrait également s'ouvrir, sans perdre un esprit critique, aux modélisations contemporaines de la complexité au moyen de techniques de recherche telles que la simulation multi-agents

IV. DANS la BIBLIOTHEQUE du RESEAU INTELLIGENCE de la COMPLEXITE.

DEUX NOUVEAUX OUVRAGES

« VOCABULAIRE DE LA COMPLEXITÉ » Post-scriptum à *La Méthode d'Edgar Morin* » par Marius MUKUNGU KAKANGU Préface d'Edgar Morin

« LES EPISTEMOLOGIES CONSTRUCTIVISTES » Troisième édition mise à jour (QSJ n°2766) par Jean Louis LE MOIGNE

V. DE NOUVELLES NOTES de LECTURE MCX dans le CAHIER DES LECTURES

SIX NOUVELLES NOTES

Une nouvelle Note de Lecture

« VOCABULAIRE DE LA COMPLEXITÉ. Post-scriptum à La Méthode d'Edgar Morin » de MUKUNGU KAKANGU Marius rédigée par BERGER Guy et PEYRON BONJAN Christiane

« ANTROPOLOGIA Y COMPLEJIDAD HUMANA: LA ANTROPOLOGIA COMPLEJA DE EDGAR MORIN » de SOLANA RUIZ José Luis, rédigée par MALAINA Alvaro

« EDGAR MORIN. INTRODUCCION AL PENSAMIENTO COMPLEJO » de ROGER CIURANA Emilio, rédigée par MALAINA Alvaro

« REVUE TRANSVERSALES », Madrid, n.3, 2ème Epoque, Rédigée par MALAINA Alvaro

VI. L'ACTIVITE DES ASSOCIATIONS AE-MCX et APC

L'ASSEMBLEE GENERALE 2007 DE L'AE-MCX, se tient

**LE 29 NOVEMBRE 2007 e 17h45h à 18h45,
Amphithéâtre Pierre de Coubertin de l'INSEP,
11 Avenue de Tremblay, 75012, Paris**

Cette AG sera précédée par le **Grand Débat 2007 du Réseau Intelligence de la Complexité (Cf rubrique II)**, Grand Débat ouvert, auquel vous êtes dès maintenant invités à participer.

Ce Grand Débat est présenté à la Rubrique II de ce N° 39 de l'Interlettre Chemin Faisant. Il irriguera nos prochains échanges sur les orientations de nos activités en 2008-2010.

Les membres de L'AE-MCX à jour de leur cotisation reçoivent (sauf éventuelle erreur ou oubli) cette convocation par voie postale, de façon à leur permettre d'adresser leur pouvoir en cas d'absence par voie postale, ou par messagerie internet à mcx@univ-aix.fr

CETTE AG STATUTAIRE ANNUELLE se tiendra sur l'ordre du jour suivant

- * Présentation, discussion et adoption du **Rapport d'activité 2007**
- * Présentation, discussion et adoption du **Rapport financier 2007**
- * Renouvellement du **Conseil d'administration**
- * Brève synthèse du **Rapport d'orientation** prolongeant le Grand Débat du Réseau.

La présente convocation et [les procès verbaux des AG des années précédentes](#) sont disponibles sur le Site du Réseau à **'4 LES ASSEMBLEES GENERALES'**

Bien cordialement

L'équipe d'animation du Réseau,

Michel Adam, *Secrétaire Général* ; Marie José Avenier, *Trésorier* ; Jean-Louis Le Moigne, *Président*

L'ASSOCIATION POUR LA PENSEE COMPLEXE, avec la MULTIVERSIDAD MUNDO REAL EDGAR MORIN (Hermosillo, Mexique) ; organisent, dix ans après le Congrès de Rio de Janeiro, :

du 22 au 24 oct 2008, un Congrès International sur le thème : [Les apports de la Pensée](#)

[Complexe à la cognition, la compréhension humaine](#), articulé autour de sept thématiques générales : 1. Cognition, auto organisation et méthode – 2. Transdisciplinarité et Pensée Complexe - 3. Planétarisation, Ethique et Compréhension humaine, - 4. Anthropologie complexe – 5 Réforme de la pensée et de l'enseignement – 6. Méthodes et praxis éducative – 7. Expérience d'intervention et changement éducatif dans les institutions et la société Dans

Le second appel bientôt disponible présentera les modalités de participation du programme académique et des activités collatérales, des charges d'inscriptions et des facilités de transports et de logement

Ce numéro 39 de l'INTER LETTRE CHEMIN FAISANT MCX-APC (novembre 2007) est également disponible à <http://www.mcxapc.org/docs/interlettre/il39.pdf>. Tous nos correspondants qui en ont fait la demande en sont informés par messagerie Internet, et la version imprimée sera postée aux correspondants qui le souhaitent en participant aux frais d'impression et d'expédition. En cas de difficulté de réception, on peut joindre notre secrétariat à mcxapc@mcxapc.org

L'InterLettre CHEMIN FAISANT MCX-APC diffuse périodiquement les informations présentant les activités en cours du Programme européen Modélisation de la Complexité et de L'Association pour la Pensée Complexe, associés pour animer LE RESEAU "INTELLIGENCE DE LA COMPLEXITE", www.mcxapc.org

AE-MCX, BP 135, 13605, Aix en Provence, Cedex 1. France. - **APC**, 7 rue Saint Claude, 75003 Paris France.